

En undersøgelse af homoseksuelles levevilkår i Danmark er påkrævet

1. Indledning

I 1989 gjorde Danmark det muligt for homoseksuelle at indgå registreret partnerskab som det første land i verden. Der har i Danmark været en dramatisk udvikling i positiv retning i forhold til homoseksuelles ligestilling med heteroseksuelle. Men inden for de seneste 10 år, har vi i Danmark måtte se os overhalet af en række andre lande, som blandt andet Holland og Belgien og flere Canadiske stater, hvor man har åbnet for ægteskabet for par af samme køn, så der er fuld ligestilling, dog med en undtagelse vedrørende adoption af børn fra udlandet. På det punkt er andre kommet længere: Sverige var i sommeren 2002 foregangsland med hensyn til at give par af samme køn adgang til at blive prøvet som adoptanter. Storbritannien fulgte trop senere samme år.

I Norge, Sverige og en række andre lande, lande som Danmark traditionelt sammenligner sig med, er der gennemført grundige landsdækkende levevilkårs- og livsstilsundersøgelser om homoseksuelle, og vi vil i denne redegørelse, i kapitel 2, referere de mest interessante resultater fra den norske og den svenske undersøgelse¹.

Nordisk råd tilkendegav den 1. marts 1984, at der var behov for en samlet gennemgang af de homoseksuelles livssituation i de nordiske lande. Igennem 80'erne blev der i de nordiske lande gennemført en række forskellige udredninger i Norge, Sverige og også i Danmark. I Danmark blev der i 1988 gennemført en offentlig udredning, ”*homoseksuelles vilkår*”². Udredningen belyser de homoseksuelles juridiske uligestilling med heteroseksuelle, men belyser ikke homoseksuelles levevilkår generelt, bortset fra at undersøgelsen er suppleret med et mindre antal kvalitative interviews³. I Sverige blev der udgivet en omfattende empirisk delrapport⁴ i 1984, mens Norge

¹ Den svenske undersøgelse *Homosexuellas, bisexuellas och transpersoners hälsosituation* er udarbejdet af Statens Folkhälsainstitut i år 2005 på regeringens anbefaling. Den norske undersøgelse er af noget ældre dato, *Levekår og livskvalitet blant lesbiske kvinner og homofile menn i Norge* er udarbejdet af Norsk institutt for forskning om oppvekst, velferd og aldring (NOVA) på opfordring af Barne- og familiedepartementet i år 1999. De to undersøgelser er forskellige, men nogle af de samme tendenser synes at gå igen, på trods af at der er 6 år imellem dem.

² Udgivet af ”Kommissionen til belysning af homoseksuelles situation i samfundet”, Betænkning nr. 1127, 1988.

³ Karin Lützen og Henning Bech har foretaget en række kvalitative interviews med homoseksuelle, de to forfattere har forsøgt at lægge vægt på de kreative og positive sider af forskellige homoseksuelles livshistorier. Der fokuseres altså ikke i høj grad på de områder i homoseksuelles liv, som kan være problematiske. *25 lesbiske livshistorier*, (Karin Lützen, 1988) og *Livshistorier om lyst til andre mænd*, (Henning Bech, 1989).

⁴ Sociologen Per Arne Håkansson, (1984)

allerede i 1978 havde udgivet en mindre undersøgelse⁵, som blev fulgt op i 1988, af en rapport udgivet af Forbruger- og administrasjonsdepartementet, som gennemgik hidtidige norske undersøgelser⁶. I Danmark er der hidtil ikke, som i Norge og Sverige blevet gennemført nogen landsdækkende levevilkårsundersøgelse, men Ugebrevet A4 har, i samarbejde med CATINET Research og LBL, lavet en mindre undersøgelse, der belyser homoseksuelles forhold på det danske arbejdsmarked. Denne undersøgelse kan dog ikke siges at være repræsentativ, blandt andet fordi der endnu aldrig i danske levevilkårsundersøgelser er inddraget spørgsmål om seksuel orientering, hvorfor vi ikke ved noget om den homoseksuelle population i Danmark⁷. På trods af undersøgelsens svagheder, vil vi i afsnit 2.3 kort henvise til et par interessante resultater, da disse kan give en idé om en gruppe danske homoseksuelles vilkår på arbejdsmarkedet. LBL har også gennemført en mindre spørgeskemaundersøgelse på internettet⁸, i forsøg på at få en begyndende viden om de homoseksuelle i Danmark.

Overordnet set savner vi i Danmark helt grundlæggende viden om homoseksuelles levevilkår og livskvalitet.

Hvis Danmark vil være blandt de førende lande med at udvikle sig henimod ligeværdige forhold for hetero- og homoseksuelle, fordrer det blandt andet, at vi tilvejebringer viden om de danske homoseksuelles faktiske levevilkår. Med denne viden vil der kunne sættes ind på en række områder, som kan udvikle samfundet i en positiv retning. Dette kan betyde menneskelige, samfundsmæssige og i sidste ende økonomiske fordele. Samtidig kunne det for eksempel have den gevinst at Danmark ville kunne tiltrække homoseksuel arbejdskraft fra andre lande, hvis Danmark bliver omtalt som et godt land for homoseksuelle at leve i.

De kår som homoseksuelle lever under, skaber bestemte faktorer, som kan påvirke deres sundhed på forskellig vis. I udenlandske undersøgelser af homoseksuelles sundhed, er det konkluderet at homoseksuelle kæmper med en række bestemte omstændigheder, der indbefatter en oplevelse af

⁵ *Homofile. Myter og virkelighet*, (Bergh, Bjerck og Lund, 1978).

⁶ *Homofile og lesbisk livssituasjon*, (1988). Rapporten fokuserer særligt på de hovedopgaver, der på det tidspunkt forelå i Norge.

⁷ Vi ved derfor ikke om danske homoseksuelle er overrepræsenteret i bestemte jobtyper, og endelig kan det påpeges at det er en speciel gruppe af de homoseksuelle, der er adspurgte, idet undersøgelsen blev formidlet via Panbladet samt datingsitet Boyfriend og spørgeskemaet lagt ud på internettet. Dette betyder at det er sandsynligt, at det er nogle bestemte homoseksuelle, der benytter disse homoseksuelle medier, som har fået kendskab til undersøgelsen, og at der omvendt er nogle andre grupper af homoseksuelle, som spørgeskemaet ikke er nået ud til.

⁸ Der var 788 personer, som besvarede spørgeskemaet. Denne undersøgelse kan heller ikke siges at være repræsentativ for den danske population af homoseksuelle af samme årsager som A4-undersøgelsen.

forringet livskvalitet og dårlig sundhedstilstand sammenlignet med den heteroseksuelle befolkning. I Danmark har vi ikke tilstrækkelig viden om, i hvor høj grad danske homoseksuelle udsættes for chikane og mobning eller hvor mange homoseksuelle, der har forhøjet risiko for psykiske problemer eller er plaget af selvmordstanker.

Resultaterne fra den norske og svenske undersøgelse, der resumeres i de kommende afsnit, peger på, at et stort antal homoseksuelle i disse lande oplever forringet livskvalitet. Resultaterne i disse undersøgelser bidrager med vigtig viden om de specielle forhold, som homoseksuelle lever med, og da meget tyder på at homoseksuelle i forskellige vestlige lande, har nogle af de samme livsbetingelser, er det sandsynligt at danske homoseksuelle har sammenlignelige levevilkår.

2. En gennemgang af de 2 undersøgelses resultater og konklusioner.

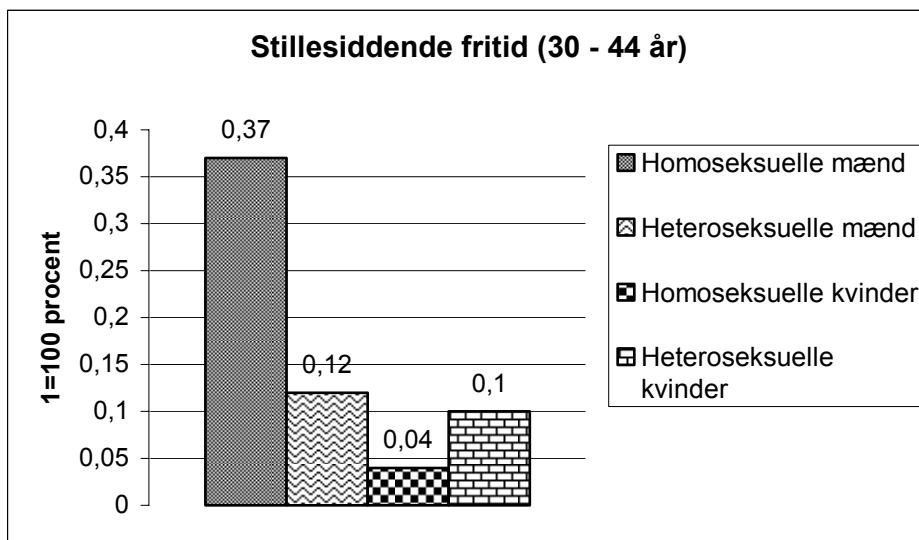
2.1 "Homosexuellas, bisexuellas och transpersoners hälsosituation"

2.1.1 Fysisk sundhed

Konklusionen er, at mændene overordnet set, har samme sundhedstilstand uanset seksualitet, mens kvinderne derimod oplever de største forskelle i sundhedstilstanden.

- Af de heteroseksuelle kvinder har 72 % en egenvurderet god sundhedstilstand, mens kun 60 % af de homo- og biseksuelle kvinder har en egenvurderet god sundhedstilstand.
- Især homo- og biseksuelle kvinder i aldersgruppen 45 – 64 år har en generelt ringere sundhedstilstand end de heteroseksuelle kvinder.
- Homoseksuelle mænd i alderen 16 – 29 år har en alment dårligere sundhedstilstand end den øvrige befolkning.
- Langtidssygemelding er mere almindelig blandt homoseksuelle end hos den øvrige befolkning. Særligt ramte er homo- og biseksuelle kvinder generelt, samt homo- og biseksuelle mænd i alderen 16 – 29 år.
- Generelt er homoseksuelle mindre aktive i deres fritid end heteroseksuelle. Der er dog en undtagelse for kvinder i aldersgruppen 30-44 år, hvor de lesbiske er mere aktive end de heteroseksuelle.

Diagram 2.1.1



2.1.2 Psykisk sundhed

Homoseksuelle har generelt dårligere trivsel end heteroseksuelle.

- Nedsat psykisk velbefindende er dobbelt så udbredt blandt homo- og biseksuelle personer (38 %) som i resten af befolkningen (19 %).
- En større følelse af utryghed og angst: Blandt homoseksuelle er det mere udbredt at afstå fra at gå ud alene af angst for overfald (40 %) end hos den øvrige befolkning (24 %).
- Svære angst- og urotilstande er langt mere udbredte blandt homo- og biseksuelle end i resten af befolkningen, især blandt homo- og biseksuelle kvinder.
- Selvmordsforsøg er dobbelt så udbredt hos homoseksuelle som hos heteroseksuelle, særligt har mange homoseksuelle kvinder i alderen 16 – 29 år forsøgt at tage deres eget liv (21 %).
- Selvmordstanker er mere udbredte blandt unge homo- og biseksuelle personer (47 % af de homoseksuelle mænd i alderen 16 – 29 år mod 14 % af de heteroseksuelle mænd i samme aldersgruppe, og 53 % af de homoseksuelle kvinder i alderen 16 – 29 år mod 21 % af de heteroseksuelle kvinder i samme aldersgruppe.)
- 50 % af de adspurgte transpersoner har haft selvmordstanker.

2.1.3 Brug af rusmidler

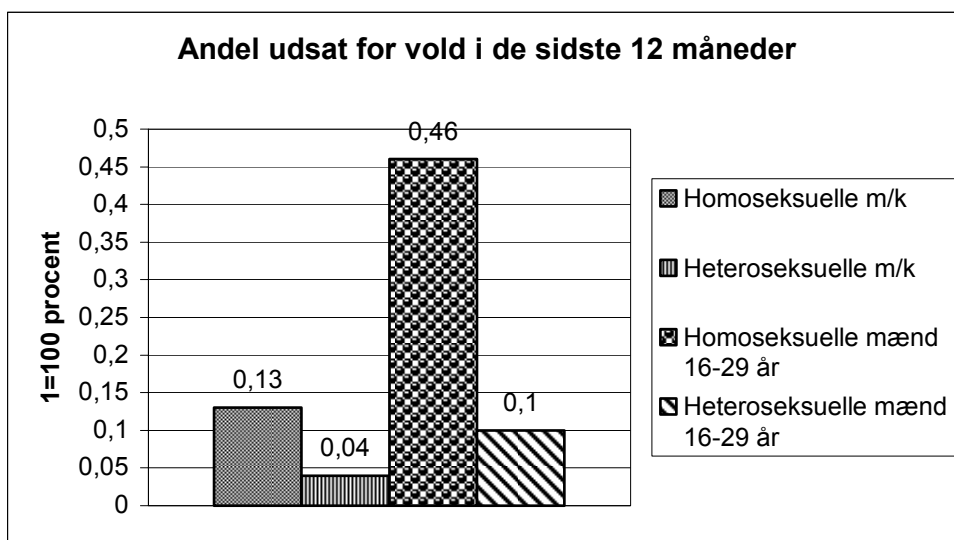
- En større andel af de homo- og biseksuelle konsumerede slet ikke alkohol, samtidig med at en større andel af de bi- og homoseksuelle er ”risikokonsumenter”(drikker mere end det anbefalede maksimale ugentlige indtag) af alkohol end resten af befolkningen, især unge homo- og biseksuelle kvinder (43 % af de homoseksuelle kvinder i alderen 16 – 29 år mod 26 % af de heteroseksuelle kvinder i samme aldersgruppe).
- Tobaksrygning er mere udbredt hos bi- og homoseksuelle (blandt mændene er 26 % af de homoseksuelle hverdagsrygere mod 12 % af de heteroseksuelle mænd og 29 % af de homoseksuelle kvinder mod 18 % af de heteroseksuelle kvinder).
- Brug af cannabis er mere udbredt hos homo- og biseksuelle, særligt blandt de unge (26,3 % af homoseksuelle mænd i alderen 16 – 29 år mod 7,6 % af heteroseksuelle mænd, og 16,2 % af de homoseksuelle kvinder i alderen 16 – 29 år mod 2,5 % af de heteroseksuelle kvinder i samme aldersgruppe).

2.1.4 Diskriminering og social forankring

Krænkende behandling eller ydmygelse, trusler om vold, vold, utryghed, mangel på emotionel støtte og tab af tillid til andre mennesker. Alle disse faktorer er langt mere udbredte hos homo- og biseksuelle personer end hos resten af befolkningen. Diskriminering samt kontroverser på grund af seksuelle præferencer eller kønsidentitet er langt mere udbredt hos homo- og biseksuelle.

- Antallet af personer som inden for de seneste 3 måneder har følt sig/været udsat for krænkende behandling: Homoseksuelle 43 % mod 27 % i den generelle befolkning.
- De homoseksuelle er i langt højere grad udsat for fysisk vold end resten af befolkningen. Dette illustreres i nedenstående diagram, hvor man kan se, at det går værst ud over unge homoseksuelle mænd.

Diagram 2.1.4



- Det er mere almindeligt blandt homo- og biseksuelle at opleve en mangel på emotionel støtte (mangel på at have nogen at dele deres inderste følelser med og at kunne betro sig til).
- Personer, der i undersøgelsen er klassificerede som ”lavt social deltagende”, har svaret at de har deltaget i én eller ingen af ud af 13 forskellige aktiviteter⁹. Også i dette tilfælde er homo- og biseksuelle overrepræsenterede i forhold til resten af befolkningen. F.eks. var 40 % af de homo- og biseksuelle kvinder i alderen 45 – 64 år lavt socialt deltagende mod kun 15 % af de heteroseksuelle kvinder i samme aldersgruppe.
- Mangel på tillid (i almindelighed ikke at turde stole på andre mennesker) er betydeligt mere udbredt blandt homo- og biseksuelle mænd i alderen 30 - 44 år og blandt homo- og biseksuelle kvinder i alderen 16 – 29 år samt 45 – 64 år.

Da diskriminering og andre former for udsathed er medbestemmende faktorer for et menneskes velbefindende, bidrager disse faktorer til et generelt dårligere helbred hos homo-, bi- og transseksuelle personer.

Rapporten konkluderer desuden, at en vigtig bagvedliggende årsag til diskriminering, ligesom andre former for krænkelse, er det som kaldes for **heteronormativitet**, forestillingen om heteroseksualitet som ønskværdig norm, og at andre former for seksualitet skulle være ”afvigende”.

⁹ Aktiviteterne var: Studiekreds på studie eller arbejdsplads, Studieaktivitet i fritiden, fagforeningsmøde, andet foreningsmøde, teater/biograf, kunstudstilling, religiøs sammenkomst, sportsbegivenhed, skrevet indlæg til avis/blad, demonstration af en slags, offentligt udsted f.eks. natklub, dansested eller lignende, større slægtssammenkomst, privat fest hos nogen.

2.2 ”Levekår og livskvalitet blant lesbiske kvinner og homofile menn” (NOVA-undersøgelsen)

2.2.1 Familiebånd og socialt netværk:

På baggrund af NOVA-undersøgelsen konkluderes det at lesbiske og homofile har et godt forhold til familien. Kun 1 ud af 20 har opgivet, at de har et dårligt forhold til, eller har brudt kontakten til den nærmeste familie. Sammenlignet med den norske undersøgelse fra 1978¹⁰, er der nu en større andel, der giver udtryk for at have et godt forhold til familien.

- Én ud af tre mødre/fædre reagerede overvejende negativt, da de fik at vide at sønnen/datteren var homofil¹¹/lesbisk.
- Lesbiske og homofile set under ét er mere åbne overfor forældre og søskende i 1999 end 20 år tidligere.
- Homofile mænd er generelt mindre åbne omkring deres seksualitet end kvinder.
- Lesbiske og homofile under 25 år og ældre end 50 år, samt de lesbiske/homofile med lav selvaccept¹² var de mindst åbne overfor deres familier mht. at fortælle om deres seksualitet.

Hvad angår det sociale netværk er billedet noget mere sammensat:

- Sammenlignet med befolkningen som helhed lever en langt større andel lesbiske og homofile alene og med sjælden kontakt til naboer.
- Et vigtigt positivt ”fund” er, at lesbiske og homofile i NOVA undersøgelsen har et godt venskabsnetværk. De har i højere grad fortrolige venner og oftere venne-kontakt end kvinder og mænd i den generelle befolkning. (Lesbiske og homofile, med et godt forhold til familien, har også hyppigere kontakt med homofile/heterofile venner).
- 8 ud af 10 mænd og 9 ud af 10 kvinder har svaret at alle/de fleste af deres heterofile venner kender til deres seksuelle identitet. For homoseksuelle gælder at unge, ældre og de, der bor i småbyer og i småt bebyggede områder i mindre grad er åbne om deres seksualitet.

¹⁰ ”Homofile. Myter og virkelighet” (Bergh, Bjørck og Lund)

¹¹ Begrebet homofil dækker i den norske undersøgelse over homoseksuelle mænd, de har valgt at skelne mellem lesbiske og homofile, ud fra en erkendelse af, at de lesbiske usynliggøres når termen ”homofil” bruges, da begrebet især associeres til homoseksuelle mænd.

¹² Selvaccept refererer til at acceptere sig selv som havende homoseksuel adfærd og/eller identitet

- 1 ud af 3 homoseksuelle har flest homofile venner, mens 1 ud af 3 har flest heterofile venner. Den sidste tredjedel har lige mange af hver. De unge homoseksuelle og dem, som bor i områder med spredt bebyggelse har oftere flere heterofile venner end lesbiske/homofile venner.
- Andelen af homoseksuelle med ensidige sociale netværk er betragteligt lavere end i undersøgelsen fra 1978. 6 ud af 10 har dét, som forfatterne kalder ”en integrerende livsform”, hvilket vil sige, at de ofte har kontakt med såvel heterofile som lesbiske/homofile venner, og at deres heterofile og lesbiske/homofile venner omgås hinanden.

2.2.2 Samliv og børn:

Parforhold spiller en central rolle for følelsesmæssig og seksuel udfoldelse blandt lesbiske kvinder og homofile mænd.

- Mere end 66 % af kvinderne og 50 % af mændene i udvalget af respondenter er i fast forhold.
- Andelen af personer i faste forhold er betydeligt lavere blandt de unge end i de øvrige aldersgrupper, og materialet tyder på at hovedårsagen til det er, at de unge mennesker har problemer med at etablere kontakt til et lesbisk/homofilt miljø.
- Omkring 80 % af dem som ikke er i et fast forhold, ønsker at de var i ét sådant.
- Kvinder, som lever i et fast forhold, er mere tilbøjelige til at bo sammen med deres partner, end mænd er.
- 12 % af mændene og kvinderne har indgået registreret partnerskab. De registrerede par skiller sig ikke væsentligt ud med hensyn til uddannelses- og indtægtsniveau, men der ser ud til at være væsentligt flere, der er helt åbne omkring deres seksuelle identitet blandt de registrerede par end hos de øvrige respondenter.
- At leve i et fast forhold med en person af samme køn, er vigtigt for livskvaliteten for lesbiske kvinder og homofile mænd. De af respondenterne, der lever i et fast forhold, er mere tilfredse med deres sexliv, har oftere sex og er generelt mere tilfredse med tilværelsen end de personer, der ikke lever i faste forhold. Denne forskel gentager sig i samtlige aldersgrupper.
- Omtrent hver tredje kvinde og mand i aldersgruppen 16 – 34 år, uden egne børn, ønsker sig børn.
- Stort set alle respondenterne mener at lesbiske/homofile burde have ret til at være forældre og til at adoptere.

- Omkring 50 % kunne tænke sig at benytte sig af retten til at adoptere eller være forældre, hvis de fik denne mulighed.

2.2.3 Åbenhed og diskriminering på arbejdsplads/studiested:

Set i forhold til undersøgelser udført i 1970- og 80erne¹³ tyder tallene i NOVA-undersøgelsen på, at der er sket en ændring i positiv retning, mht. lesbiske og homofiles situation på arbejdspladsen og studiestedet.

- Omkring 66 % af respondenterne har erklæret, at alle eller de fleste af deres kolleger/medstuderende kender til deres seksuelle identitet.
- Kvinderne er noget mere åbne end mændene, ligesom unge har en tendens til at være mere lukkede omkring deres seksuelle identitet end de øvrige aldersgrupper.
- 6 % af de lesbiske og 8 % af de homofile har svaret, at ingen på deres arbejdsplads/studiested er bekendte med deres seksuelle orientering.
- Den største andel af respondenterne, der skjuler deres seksuelle orientering, er at finde blandt de unge mænd.
- Åbenheden er mindst blandt kvinder og mænd, der lever i mindre samfund.
- Graden af åbenhed er forbundet med respondenternes faggruppe eller uddannelsesniveau: Blandt mændene er der mindst åbenhed blandt arbejdere og selvstændige erhvervsdrivende. Blandt kvinderne er der mindst åbenhed blandt visse funktionærer.
- Omtrent hver 5. kvinde og hver 4. mand, der er åbne omkring deres seksualitet, har oplevet en eller anden form for diskriminering på arbejdsplads/studiested.
- Af den diskriminering, der finder sted på arbejdspladsen/studiestedet, er det de mindre håndgribelige og vanskeligt beviselige former for social udstødelse og mobning, der repræsenterer det mest omfattende problem. Særligt blandt unge lesbiske og homofile har mange svaret, at de har været udsat for denne form for diskrimination.

2.2.4 Vold, chikane og trusler

- Undersøgelsen viser at de lesbiske er mere udsatte for vold end de heteroseksuelle¹⁴.

¹³ Forfatterne til NOVA-undersøgelsen, har gjort meget ud af at undersøgelsen skulle være sammenlignelig med tidligere undersøgelser. Derfor har de for eksempel valgt at videreføre nogle af de samme spørgsmål, som var blevet benyttet i spørgeskemaet i undersøgelsen fra 1978. (Bergh, Bjerck og Lund)

- Særligt yngre lesbiske er udsatte: 1 ud af 10 af de lesbiske under 25 år har været udsat for vold inden for det sidste år, mod ”kun” 1 ud af 20 blandt heteroseksuelle kvinder.
- 20 % af de lesbiske og 38 % af de homofile mænd har opgivet, at de mindst én gang i løbet af livet er blevet udsat for vold eller trusler, som havde sammenhæng med deres seksuelle orientering.
- Sammenlignet med heteroseksuelle mænd er homofile langt mere urolige for at blive udsat for vold eller trusler, når de går ud alene.
- Homofile mænd er mere urolige ved tanken om at gå ud alene end lesbiske kvinder, hvilket står i kontrast til, hvordan det generelt forholder sig blandt de heteroseksuelle, hvor kvinderne er langt mere urolige end mændene.

2.2.5 Sundhed og psykisk livskvalitet

De lesbiske og homofile i NOVA-undersøgelsen har dårligere egenvurderet sundhed end jævnaldrende heteroseksuelle. Særligt blandt de yngre aldersklasser er forskellen mellem de lesbiske/homofile og de heteroseksuelle stor.

- Den kvantitative undersøgelse påviste, at der blandt de lesbiske og homofile foreligger en stærkt forhøjet risiko for psykiske problemer. De er særligt udsatte for nervøsitet, anspændthed, nedtrykthed og depression, især de unge lesbiske/homofile er udsatte.
- De lesbiske/homofile, der ikke er sprunget ud, er mere udsatte for psykiske lidelser end dem, som lever åbent.
- Respondenter, der har integreret heterofile og homofile venner i deres vennekreds har en bedre psykisk livskvalitet end dem, der holder deres homofile og heterofile venskabsnetværk strengt adskilt – den såkaldte ”segregerende livsform”.
- Respondenter, der lever i et fast forhold – eller som bor sammen med en partner, oplever et bedre psykisk velbefindende end de enlige lesbiske/homofile.
- Lesbiske og homofile er mere tilbøjelige til at opleve selvmordstanker og selvmordsforsøg end heteroseksuelle. Andelen af respondenter, der har oplevet at have selvmordstanker i løbet af de sidste 14 dage er 6 – 7 gange højere blandt NOVA-undersøgelsens kvinder og mænd end i den generelle befolkning.

¹⁴ I undersøgelsen er der ikke blevet spurgt ind til vold i hjemmet, hvorfor tallet muligvis ville have set anderledes ud, hvis den udbredte vold mod kvinder i hjemmet var blevet medregnet.

- 16 % af de adspurgte mænd og 20 % af de adspurgte kvinder, har erklæret, at de har forsøgt at begå selvmord mindst én gang i løbet af livet.

Nogle af undersøgelsens mere alarmerende resultater:

Hver 4. kvinde og mand under 25 år, har mindst ét selvmordsforsøg bag sig: Følelser af isolation og ensomhed, ønsket om at komme væk fra en uudholdelig situation, afmagtsfølelse i forhold til fremtiden og problemer med accept af egen identitet/seksualitet, var de fire mest almindelige motiver, angivet som begrundelse for selvmordsforsøget.

Brug af rusmidler

- Blandt undersøgelsens respondenter er der en betydelig større andel, end i resten af befolkningen, som ofte indtager store mængder alkohol.
- Blandt de lesbiske i NOVA-undersøgelsen var der en større andel rygere end blandt heteroseksuelle kvinder.
- Brug af illegale rusmidler er markant højere blandt lesbiske og homofile end blandt heteroseksuelle. Andelen af unge lesbiske og homofile (18 – 24 år) i Oslo, der havde brugt cannabisstoffer indenfor de sidste 12 måneder, var dobbelt så høj som andelen for et repræsentativt udvalg af unge heteroseksuelle fra Oslo. 45 % af de unge lesbiske kvinder havde brugt hash eller andre cannabisstoffer.

Den svenske og den norske undersøgelse peger på, at der er en tydelig forskel i helbredstilstanden hos homoseksuelle (samt bi- og transseksuelle) personer sammenlignet med resten af befolkningen, og at denne forskellighed især gælder det psykiske velbefindende. Disse undersøgelser tegner et billede af, at homoseksuelle generelt har dårligere trivsel end heteroseksuelle, og at et alarmerende stort antal homoseksuelle har nedsat psykisk velbefindende. Årsagerne skal bl.a. findes i, at homoseksuelle generelt har forhøjet risiko for mobning, chikane, vold og forskellige former for diskrimination. En anden vigtig pointe er, at de homoseksuelle, der ikke er åbne omkring deres seksuelle orientering, har stor risiko for social eksklusion, psykiske problemer, depression og angstanfald. Undersøgelserne afslører også, at blandt de lesbiske og bøsser som ikke er åbne omkring deres seksualitet, er det en større andel som plages af psykiske problemer, ligesom de kan rapportere om større antal sygedage

end homoseksuelle arbejdstagere generelt. Omvendt oplever nogle af dem, der har valgt at være åbne, at blive mobbede.

Der er således to helt grundlæggende problemstillinger:

1. De homoseksuelle, som vælger at være åbne omkring deres seksuelle orientering har forhøjet risiko for at opleve mobning, chikane og forskellige former for diskrimination.
2. De homoseksuelle, som modsat vælger at være lukkede, har forhøjet risiko for social eksklusion samt en række psykiske problemer.

Tallene afslører, at homoseksuelle langt oftere end den generelle befolkning, har langvarig sygdom, hvilket naturligvis har konsekvenser for uddannelsessteder og arbejdspladser, ligesom det også har samfundsøkonomiske konsekvenser. Det er derfor af stor interesse for samfundet at iværksætte en grundig dansk forskning af disse emner, og en landsdækkende undersøgelse af homoseksuelles levevilkår vil være det første nødvendige tiltag.

2.3. Danske homoseksuelles vilkår på arbejdsmarkedet

Ugebrevet A4 har i samarbejde med Landsforeningen for bøsser og Lesbiske gennemført en undersøgelse¹⁵, der søger at kortlægge forholdene for homoseksuelle på det danske arbejdsmarked.

Konklusioner fra undersøgelsen:

- 39 % af de adspurgte bøsser og lesbiske har i en eller anden grad oplevet at blive diskrimineret på grund af deres seksualitet.
- 54 % af de bøsser og lesbiske, der har oplevet diskrimination på arbejdsmarkedet, har været udsat for ubehagelige hentydninger, har oplevet at føle sig udenfor, at blive mobbede, at blive forbigået ved forfremmelse eller at blive fyrede pga. deres seksualitet.
- 15 % af de homoseksuelle fortæller, at deres seksualitet ikke er kendt blandt kollegerne, 62 % siger, at den er kendt af de fleste, 22 % mener kun, at den er kendt af nogle enkelte.

¹⁵ Analysefirmaet CATINET Research har gennemført den praktiske del af undersøgelsen for Ugebrevet A4. LBL har været med på råd til udformningen af spørgeskemaet. For mere information om undersøgelsen: <http://www.ugebreveta4.dk> og <http://www.catinet.dk>

- De bøsser og lesbiske, som har valgt ikke at fortælle kollegaerne om deres seksualitet, begrundes først og fremmest deres tavshed med usikkerhed overfor omgivelsernes reaktioner, at det ikke kommer andre ved, samt at stemningen blandt kollegerne ikke er positiv over for homoseksuelle.
- 9 % har, efter at have fortalt om deres seksualitet, i meget høj grad, i høj grad eller i nogen grad fortrudt at de har været åbne omkring deres seksualitet. 12 % har kun i ringe grad fortrudt de har været åbne, mens hele 79 % ikke har fortrudt, at de har åbnet sig overfor kollegaerne.

Tallene tyder altså på, at mange danske homoseksuelle er åbne omkring deres seksualitet overfor kollegaerne, men nogle går stadig forsigtigt frem. Det må siges at være u hensigtsmæssigt at 15 % stadig føler det nødvendigt at skjule deres seksualitet, især i betragtning af at den norske og svenske undersøgelse peger på at homoseksuelle, som ikke er åbne omkring deres seksualitet, har stor forhøjet risiko for isolation, ensomhed og en række alvorlige psykiske lidelser. Det må dog siges at være positivt, at et flertal af de danske homoseksuelle ikke kender til diskrimination, selv om det naturligvis er et alt for højt antal (39 %), som har oplevet diskrimination.

Et andet interessant resultat fra denne undersøgelse er, at mens der blandt personer med en lang videregående uddannelse, kun er 2 %, som i meget høj grad eller høj grad har oplevet diskrimination er tallet for personer, uden mere uddannelse end folkeskolen 8 %. I LBL's miniundersøgelse havde hver tiende respondent svaret at de havde takket nej til et bestemt job eller branche på grund af deres seksuelle orientering. Disse tal tyder på, at der er bestemte brancher på det danske arbejdsmarked, som kan virke mere eller mindre tiltrækkende på homoseksuelle arbejdstagere.

3. Opsummering og konklusion.

Resultaterne fra disse undersøgelser tyder på, at seksualitet stadigvæk kan spille en negativ rolle for homoseksuelles levevilkår og livskvalitet, såvel i Danmark, som i de nordiske lande vi traditionelt sammenligner os med. Men vi mangler i Danmark viden om i hvor høj grad diskrimination er et problem for forskellige grupper af bøsser og lesbiske, ligesom vi heller ikke har nogen viden om på hvilke måder uddannelsesniveau og andre faktorer som køn, alder og geografi har betydning for homoseksuelles levevilkår.

Diskrimination kan komme til udtryk på mange måder, og det er relevant at indhente viden om hvordan og i hvor høj grad homoseksuelle i Danmark oplever forskellige former for diskrimination. Den hidtidige forskning på området påviser at der er en klar sammenhæng mellem forskellige former for diskrimination og forringede levevilkår. Desuden har der vist sig at være en klar sammenhæng mellem sygefravær og homoseksuelles isolation. Homoseksuelle der holder deres identitet skjult, har flere helbredsmæssige problemer. Det er derfor vigtigt at inddrage og undersøge seksualitet som en afgørende faktor, når vi taler sundhed. Der er i Danmark en forbavsende mangel på forskning på dette område, ligesom det er et stærkt underprioriteret område rent politisk. En klar økonomisk gevinst, ved at give dette område opmærksomhed, er at det blandt andet ville kunne betyde færre sygedage for de homoseksuelle hvis der opnås øget tolerance og accept fra samfundets side. For at bekæmpe fordomme og uvidenhed er der brug for information til det omgivende samfund.

Retten til ligebehandling kræver nogle gange forskelsbehandling. For at opnå lige muligheder, kræver det at man behandler folk på deres præmisser, det er med andre ord nogle gange nødvendigt, at man behandler folk forskelligt for at de kan opnå de samme muligheder.

Lige muligheder for alle kræver altså at man tænker i mangfoldighed. Ved at opnå viden om hvilke særlige vilkår danske homoseksuelle lever med, vil det være muligt at finde frem til hvilke områder, der skal sættes ind politisk for at kunne opnå lige muligheder.